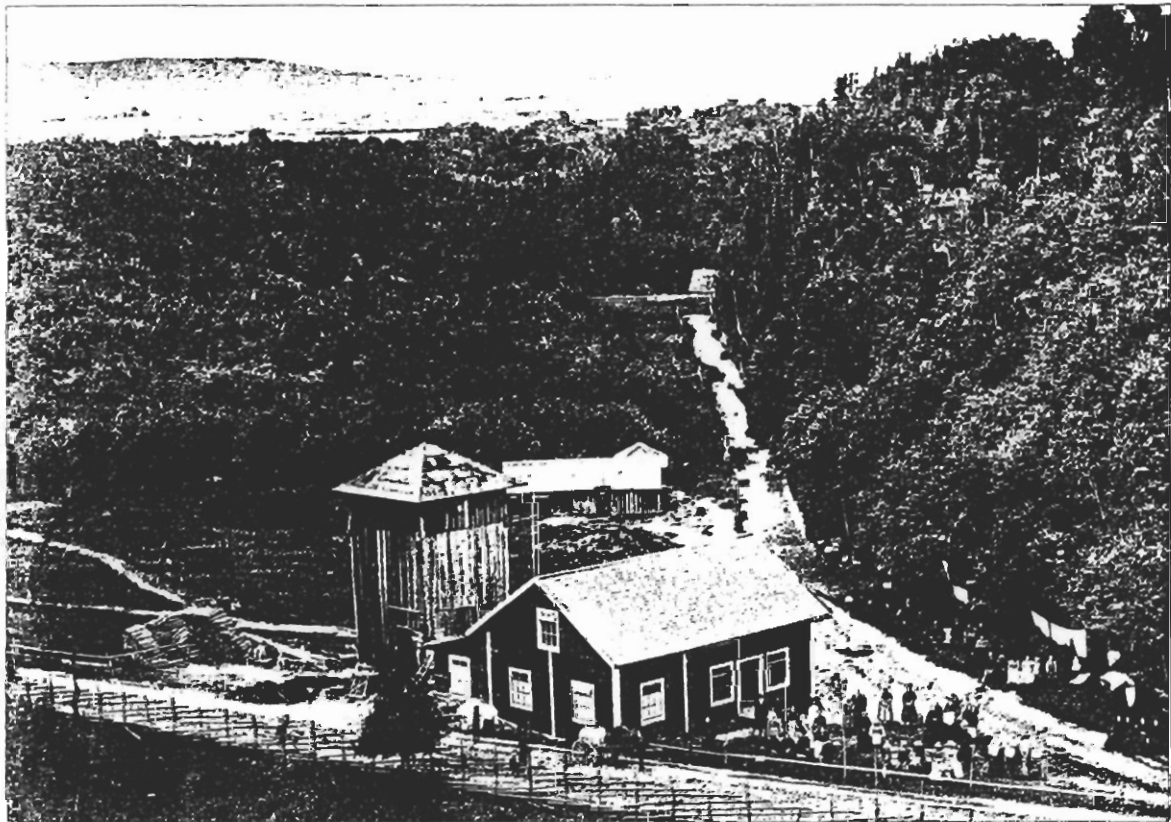


Högskolan Dalarna  
Historia 1-10p  
Susan Banck  
Inlämningsdatum 010312

## *Frostbrunns Badinrättning*



## **Innehållsförteckning**

Inledning	1
Syfte och frågeställningar	1
Avgränsning	1
Metod och material	1
Vad är Frostbrunnsdalen	2
Hur badinrättningen startades	2
Frostbrunns Badinrättning	3
Verksamheten utvecklas med ny ägare	3
En dag på badinrättningen	4
Verksamheten avvecklas	4
Badgästerna	4
Kort historik om badande	5
Diskussion och slutsatser	6
Källförteckning	7

## Inledning

I kursen Historia A 1-10p ingår det att göra ett lokalhistoriskt arbete. Eftersom jag är född och uppvuxen strax utanför Borlänge ser jag detta som ett tillfälle att fördjupa mig i något i min hemtrakt. Det finns en hel del byggnader och platser i närmiljön som man dagligen passerar utan att ha någon större historisk kännedom om. En plats som ligger mig varmt om hjärtat, och där jag har promenerat många gånger, är Frostbrunnsdalen. Det är en ravin som ligger mittemot Stora Tuna Kyrka, ute på Tunaslätten söder om Borlänge. Dalen är sedan många år ett naturreservat och används som ett strövområde för folk, och ett utflyktsmål för skolor, förskolor och föreningar i trakten. Men jag upplever ändå att det oftast är ganska tomt och ödsligt när man går igenom dalen. Det är vid sådana tillfällen jag har funderat en del på vad som har hänt där tidigare. Det sägs att det har funnits både en badinrättning och en läskedrycksfabrik där. Jag har även läst en del skrifter om Frostbrunnsdalen där det har berättats om hur människor i alla tider har druckit av källvattnet. Min nyfikenhet omkring detta avgjorde valet för min uppsats.

## Syfte och frågeställningar

Mitt syfte med arbetet är att undersöka varför det anlades en badinrättning i Frostbrunnsdalen

Frågeställningar: Under vilka år pågick verksamheten?

Vilken typ av badinrättning var det och hur fungerade den?

Var badinrättningar en företeelse som låg i tiden, ett slags dåtidens Spa?

Vad berättar de gamla badjournalerna?

## Avgränsning

Det finns mycket intressant historia omkring Frostbrunnsdalen men jag kommer att begränsa mitt arbete till själva badhusanläggningen. Under rubriken bakgrund ger jag dock en kort presentation av Frostbrunnsdalen för att läsarna ska få en liten uppfattning om dalen.

## Metod och material

Jag kommer att göra en kvalitativ undersökning där jag ska tolka det material jag har funnit. Materialet består av en del primärkällor,<sup>1</sup> en artikel ur hembygdsföreningens årsskrift,<sup>2</sup> en tidningsartikel,<sup>3</sup> ett kort utdrag ur en gammal sockenbeskrivning.<sup>4</sup> Jag har även tagit med en beskrivning av Frostbrunnsdalen ur en äldre hembygdsbok<sup>5</sup> dessutom har jag läst om bad och kurorternas framväxt under 1800- talet.<sup>6</sup>

När man bearbetar denna typ av källmaterial är det viktigt att tänka på att det kan finnas brister i materialet, t.ex. i tidningsartikeln. Jag har sökt material hos folkrörelsearkivet, Borlänge kommuns- och Gammelgårdens arkiv samt talat med några personer som har god kännedom om Borlänges kulturhistoria, men det har varit svårt att hitta gamla primärkällor. Det viktigaste för mig har ändå varit att samla allt tillgängligt material för att på så sätt försöka få en bild av den gamla badhusinrättningen.

<sup>1</sup> Dalarnas folkrörelsearkiv: Förteckning på Badgäster vid Frostbrunn 1885

<sup>2</sup> Tunabygdens forminnes- och hembygdsförenings årsskrift. *Tunum*. 1982.

<sup>3</sup> Borlänge Tidning 1979 08 01

<sup>4</sup> Magnus Sahlstedt. *Stora Tuna i Dahlom och Bergom Minnes-Döme*. Falun 1955

<sup>5</sup> Ingrid Ahlström, Agda Ewergård, Ester Schulin. *Hembygdsbok för Tunabygden*. Gävle 1950

<sup>6</sup> Inga Kindblom. *Badhus: Bad och badande före 1950*. Rapport RAÄ och SHMM; 1995:2. Stockholm. 1995

## Vad är Frostbrunnsdalen?

Under ett av mina arkivbesök hittade jag en gammal lärobok i hembygdskunskap för Tunabygdens skolelever, där beskriver man Frostbrunnsdalen på följande sätt.<sup>7</sup>

### Dalgångar

Slätten genomdrages på flera ställen av dalgångar, t.ex. Frostbrunnsdalen Nygårdsdalen, Mellstadalen med flera. Märkligast av dessa är Frostbrunnsdalen. Den ligger i närheten av Stora Tuna kyrka och mynnar ut i Tunaån. I början består den av ett par mindre källdalar, som förenas till en dal, som är ungefär 100 m bred och 20 m djup. I botten flyter en bäck, som snart vidgar sig och blir flera meter bred. Denna bäck får sitt vatten från en mängd källor, som framspringer på botten av dalen. Dalen har uppkommit genom att det rinnande vattnet grävt sig ned och fört bort de här särskilt lösa jordarter som fanns efter istidens slut. Växtlivet är synnerligen rikt. En hel del mindre allmänna arter förekommer, t.ex. gullpudra, kungsljus och springkorn. Där även ett rikt fågelliv. Av sångfåglarna finns många arter. Den verkliga mästorsångaren är den s.k. bastardnäktergalen, som fått sitt namn av att den kan mäta sig med den vanliga näktergalen.

Namnet Frostbrunn tror man härleder sig från Frös brunn, där man antagligen dyrkat guden Frö eller Frej. En av källorna i Frostbrunnsdalen kallas Trefaldighetskällan. Dess vatten rinner mot norr, och våra hedniska förfäder ansåg sådana källor vara heliga. Till dessa brukade de vallfärda antingen för att dricka vattnet, två sig eller offra mynt i vattnet. Frostbrunnsdalen liknar Säterdalen och är liksom denna omtyckt för sin naturskönhet. Den åtnjuter naturskydd.

Att detta vatten med sina källor har haft stor betydelse för människor under flera århundraden kan man förstå när man läser en bok av Tunaprosten Magnus Sahlstedt, som levde på sjuttonhundratalet.<sup>8</sup> Han skriver följande om vattnet i Frostbrunnsdalen.

(—) Thet första och sidsta om thenna vår Forstbrunn, som en Skaparens heliga godhets skienck, är omsider thet att säga, at then gifwer ifrån sig ett klart, lett och ganska welsmakande wattn, thet ock i någor större myckenhet intagit, har nestan så snell afgång, som annat *Mineral-* helso -wattn.

## Hur badinrättningen startades

I Tunabygdens årsskrift kan man läsa om hur en ung pojke från Västansjö i Tuna vistades på en badinrättning i Visby för sina reumatiska besvär.<sup>9</sup> Han hette Spärs Carl Fredrik Carlsson och var född 17 mars 1859. Den unge pojken var mycket läraaktig och fick grundliga kunskaper i en badinrättnings skötsel då han lär ha vistats där i flera år. Kanske började de första planerna på att starta en egen badinrättning att ta form under denna tid. När han sedan kom tillbaka till sin hembygd, öppnade han en liten badstuga i byn Västansjö, men en kort tid därefter beslutade han sig för att bygga en större anläggning. Han undersökte möjligheterna att köpa mark i Frostbrunnsdalen, till vilken C. Fr. Lundberg, Buskåker, var ägare. Det visade sig dock vara omöjligt, men han fick lov att arrendera marken på 50 år.

<sup>7</sup> Ahlström, Ewergårdh, Schulin. S. 28.

<sup>8</sup> Sahlstedt. 1955. S.76.

<sup>9</sup> Tunabygdens fornminnes- och hembygdsförenings årsskrift *Tunum*. s.30-31.

Man upprättade ett arrendekontrakt år 1883 som löd på 20 kr. pr år samt 30 fria bad årligen till ägaren. Badmästare Spärs Fredrik Carlsson satte igång att projektera och röja för de planerade byggnaderna. Inga andra byggnader fanns förutom en öppen, invändigt timrad källa, som stått här sedan urminnes tider. Efter en tid stod både badinrättning och maskinhuset färdigt att användas. Den maskinella utrustningen och ångpannorna beställdes ifrån Stockholm. Badkaren, som gästerna skulle bada i, var av trä och tillverkades av en skicklig tunnbindare, Jan Jansson från Tuna.

### **Frostbrunns Badinrättning**

Verksamheten öppnade 1 juli 1885 och man tog då emot 35 badgäster. På badprospektet kan man läsa namnet *Frostbrunns Badinrättning*.<sup>10</sup> De första badgästerna kom från Leksand, Näs Olof Persson med makan Brita. Från början fanns ej någon bostad till badgästerna, de hyrdes in hos folk runtom i byarna. Det skrivs i artikeln att det föranledde en del besvär, då en del gäster var så illa därän att de måste bäras till badinrättningen. År 1888-1889 byggdes ett badhotell med tolv rum, där en del av de långväga gästerna kunde bo under sin vistelse på kurorten. Badmästare Carlsson hade vid den här tiden gift sig och bodde själv i en del av badhotellet. Hans hustru Johanna som hade studerat vid en bibelskola utanför Stockholm fick tjänstgöra som predikant vid inrättningen.

Under den första tiden badinrättningen drevs, saknades maskinella redskap för att pumpa upp vattnet till brunnarna. Istället fick vattnet handpumpas från en källa upp till badhusets träkar. Pumpandet var ett tungt arbete eftersom det gick åt stora mängder vatten varje dag. Bergqvist skriver vidare i sin artikel att en av badtjänarna var fullt sysselsatt med detta. Efter en tid infördes automatisk pumpanordning.<sup>11</sup>

### **Verksamheten utvecklas med ny ägare**

År 1895 sålde C. F. Carlsson sin verksamhet och flyttade till Rättvik där han också öppnade en badrörelse. Han lär senare ha flyttat till Amerika. Badmästare K. E. Jansson född i Morberget, Grangärde socken hade arbetat några år som badtjänare i Frostbrunnsdalen och köpte nu rörelsen. Han genomförde diverse förbättringar och moderniseringar, allt eftersom rörelsen växte. Ett prospekt för badinrättningen trycktes upp och skickades ut till stora delar av landet. Där stod att läsa vilka olika sorters bad som erbjöds t. ex karbad, tallbarrsbad, gyttebad och halvbad m.m. Badsäsongen varade från 1 juni fram till 1 september och inskrivningsavgiften för hela perioden var 1 krona. En del människor besökte badet under kortare perioder. Rummen i badhotellet hyrdes i första hand ut till de som var svårast sjuka och priset var 1 krona pr vecka. Eftersom det tidvis var ganska gott om gäster fick många hyras in hos lokalbefolkningen ute i grannbyarna. Slutligen skriver Bergqvist<sup>12</sup>

(---)Med tanke på de låga avgifter och det omsorgsfulla arbete, som nedlades av badinrättningens föreståndare och betjäning för såväl kost som logi och för den trivsel för gästerna som givetvis var av stor betydelse för badinrättningens anseende kan man knappast tänka sig annat än att badinrättningen i stort sett utgjorde mera en humanitär och social välfärdsinrättning för sjuka människor än ett ekonomiskt företag.

<sup>10</sup> Borlänge tidning. 1979 08 01

<sup>11</sup> Erik Bergqvist. Tunum. s. 30-31.

<sup>12</sup> Ibid. s.31

## En dag på badinrättningen

I en annan artikel skildrar samma författare hur dagsprogrammet kunde se ut.<sup>13</sup> Dagen inleddes klockan åtta med en kort andaktsstund som innehöll sång och musik till orgel. Ibland medverkade någon av gästerna vid badinrättningen, de erhöll då fria bad som ersättning. Vid flera tillfällen deltog även socknens präst vid denna andaktsstund. Härnäst genomfördes de olika behandlingarna och baden. Klockan elva drack man kaffe eller mjölk, och klockan ett serverades det middag. På e.m. när det var soligt och varmt kunde de som kunde och ville göra promenader i dalen eller dess omgivning. De som behövde fick hjälp för att komma ut. I regel var aktiviteterna slut klockan fem på e.m.

Varje torsdag besöktes badinrättningen av en läkare som undersökte och ordinerade lämpliga bad. Det fanns även examinerade badsjuksköterskor som gav massage, elektriska behandlingar och någon form av sjukgymnastik. Badmästare Jansson berättar i artikeln att gyttjan som användes vid badet togs från Holmsjön som ligger ca en halvmil från Frostbrunnsdalen. Den första tiden hämtades den på kärror av badmästarna, men p.g.a. den större tillströmningen av gäster blev detta ett för tungt arbete och man började använda hästar till hjälp.

På den här tiden var det gott om folk i Frostbrunnsdalen, särskilt på söndagarna då många anhöriga och bekanta till badgästerna kom och hälsade på. Bygdens folk var också mycket intresserade av verksamheten och gjorde besök i dalen. Det var arbetsamma dagar med många sjuka gäster omkring sig berättar Jansson vidare. Samtidigt var det glädjande att se så många lämna badinrättningen friska trots att de nästan ha ansetts som obotliga. Det berättas om en kvinna ifrån en grannby, som var så dålig av sin reumatism att hon fick bäras ner till badhotellet. Efter några veckors behandling kunde hon själv gå hem till sin bostad.

## Verksamheten avvecklas

Så småningom minskade emellertid badgästerna i antal och badinrättningen lades ner sommaren 1910. Men verksamheten i Frostbrunnsdalen eller för badmästare Jansson var inte slut för det. Hans mångsidiga begåvning satte andra spår efter sig. När tillverkningen av läskedrycker i Bro upphörde, köpte Jansson hela dess utrustning och flyttade ner den i badhotellets lokaler i Frostbrunnsdalen. Namnet på fabriken var *Frostbrunns Mineralvatten fabrik* och den stod ännu kvar när Bergqvist skrev denna artikel.<sup>14</sup> Byggnaden revs sedermera och sattes upp bredvid Kyrkskolan, där den står kvar än idag.

## Badgästerna

Verksamheten pågick i 25 år och tog under den tiden emot 1165 badgäster. I badjournalerna kan man se att gästerna kom från byarna runt om t.ex. Bro Trönö, Hytting, Hesse eller från andra orter i Dalarna.<sup>15</sup> Både Leksand, Gagnef, Ludvika m.fl. är omnämnt. Men det kom även folk ifrån Stockholm, Norrköping, Skutskär och Kristinehamn. Man har i allmänhet inte skrivit i titlar i badjournalerna, men det förekommer på några ställen t.ex. sommaren 1884 finns tre kaptener och sex löjtnanter inskrivna. Även 1895 kan man läsa namnet på flera löjtnanter och kaptener i badjournalen (Militärförläggningen Rommehedslägrer ligger några km söder om Frostbrunnsdalen) Samma år finns en ingenjör, en förrådsförvaltare, en

<sup>13</sup> Borlänge tidning. 1938-09-29

<sup>14</sup> Ibid.

<sup>15</sup> Folrörelsens arkiv. Förteckning på Badgäster vid Frostbrunn

gruvarbetare, en direktör och en skogsvaktare inskrivna. Andra titlar är pastor, doktor grosshandlare, predikant, inspektor, konduktör och en fanjunkare. Flera män är inskrivna med enbart sitt namn eller med titeln herr. Kvinnorna omnämns också vanligtvis enbart med namn, men Fru och fröken förekommer på flera ställen, madame, änkan och jungfru har använts vid något enstaka fall. En banvaktarhustru står omnämnd på ett ställe. Ytterst få kvinnliga yrkestitlar går att hitta, men några skollärarinnor och en sömmerska är inskrivna. Många personer är inskrivna enbart med förnamnets initialer, och därefter står efternamnet. Detta gör det svårt att räkna ut någon exakt fördelning mellan könen. Trots det förefaller kvinnorna dominera bland de inskrivna gästerna. I dessa badjournaler står också namnet på de badtjänare, läkare och maskinister som tjänstgjort under somrarna.

### Kort historik om badande

Under medeltiden hade även de allra fattigaste människorna möjlighet att göra besök på badhus. Åtminstone när någon släkting avlidit och hade i sitt testamente förordnat om själabad, dvs. gratisbad åt de fattiga. Redan på 1500- talet beskrivs bad- och badstugorna både utomlands och i Sverige, det fanns både enskilda och allmänna bad.<sup>16</sup> De enskilda baden tillhörde finare personer och var i regel byggda i närheten av sjöar eller vattendrag, medan de allmänna baden var uppförda i byar eller städer. Det är också känt att Johan III lät bygga badstugor på slotten Tre Kronor och Ulvsunda. Under 1600- talet utökades de offentliga badhusen i Stockholm. Förutom de vanliga vattenbaden kunde man erbjudas olika medicinska varianter, t.ex. kamomillbad, rosenbad och liljebad. Det förekom även brudbad, vilket innebar att fyra dagar före bröllopet skulle bruden badas och hennes släktingar och vänner hade samtidigt ett stort kalas. Dessa tillställningar var mycket populära.

Under 1500-talet började man stänga badhusen på kontinenten. En av anledningarna var att de ibland fungerade som glädjehus och därmed också som spridningshärddar för syfilis. Det började även bli ont om bränsle ute i Europa. En ny syn på renlighet började växa fram, den innebar att det viktigaste var att ha rena kläder, inte att ha en ren kropp. Följden blev att man slutade att bada och särskilt i Europa inträdde nu en verklig smutsålder. Omkring 1725 förbjöds dessa badstugor i Stockholm, endast i den svenska finnbygden och i Finland lyckades ångbastun överleva.

Samtidigt som badhusen stängdes, blev det allt populärare med kurorter. De växte upp längs kusterna, men även vid hälsokällor inne i landet.<sup>17</sup> Medevi brunn, Sättra brunn och Ronneby brunn och Ramlösa brunn är några som tillkom redan under 1600-talet. Dessa brunnsanläggningar växte efter hand upp till små samhällen med en mängd olika byggnader. Det var oftast förmögna människor som reste till dessa kurorter för att ta varma bad och dricka av det hälsosamma källvattnet. Det sociala livet runtomkring dessa badinrättningar hade också en mycket viktig funktion. Ibland kunde ogifta döttrar och söner följa med sina föräldrar för att ev. hitta en lämplig äktenskapspartner.

År 1832 öppnade man åter en badinrättning i Stockholm, i övriga delar av Sverige gick det långsamt med utbyggnaden. I början var det mest privatpersoner som öppnade badinrättningar. De var i allmänhet ganska små, med ett eller två badkar. Det berättas om en man ifrån Stora Tuna i Dalarna som 1902 byggde ett badkar till sin fru, som var ordinerad

<sup>16</sup> Inga Kindblom. *Badhus Bad och badande före 1950*. S.10

<sup>17</sup> *Ibid.* s.12

## Källförteckning

### Tryckta källor

Ahlström, Ewergård, Schulin. *Hembygdsbok för Tunabygden*. Gävle 1950

Kindblom Inga. *Badhus, Bad och badande före 1950*. Rapport RAÄ och SHMM; 1995:2. Stockholm .1995.

Sahlstedt Magnus. *Stora Tuna i Dahlom och Bergom Minnes -Döme*. Falun 1955.

Tunabygdens fornminnes- och hembygdsförenings årsskrift. *Tunum*. 1982.

### Tidningar

Borlänge Tidning 1979 08 01

### Otryckta källor

Dalarnas folkrörelsearkiv, Förteckning på Badgäster vid Frostbrunn

(Barringtons hörsal d. 1<sup>te</sup> Junij)

Bodgäster - år 1855.

57. Bodgästernas namn skrivna

- |    |                           |                   |      |
|----|---------------------------|-------------------|------|
| 1  | Mås Olof Persson          | Ljusnäs           | 1855 |
| 2  | Hustru Brita Persson      | "                 | "    |
| 3  | Uwe & Andersson           | Gurås Lagarf      | 7    |
| 4  | Anna Carolina Lind        | "                 | "    |
| 5  | Anna Berglund             | Bordängs Herrgård | "    |
| 6  | Beata Lybeck              | "                 | "    |
| 7  | Augusta Andersson         | domäns ägare      | "    |
| 8  | Madam Ekstrand            | "                 | "    |
| 9  | Carolina Ekstrand         | "                 | "    |
| 10 | Johan Eriksson            | Åkerlånga         | "    |
| 11 | Sofia Eriksson            | Åkerlångas hustru | "    |
| 12 | Madam Eriksson            | "                 | "    |
| 13 | Herrn Alexander           | Åkerlångas hustru | "    |
| 14 | Madam Mattson             | Åkerlångas hustru | "    |
| 15 | Madam Alexander           | Peter St. Sunar   | "    |
| 16 | Bränntapp A. Lind         | Ramne             | "    |
| 17 | Ellin Franderberg         | Bord              | "    |
| 18 | Baronvaktmästare John     | Bordäng           | "    |
| 19 | N. St. Larsson            | Hessa             | "    |
| 20 | Anna Andersson            | Åkerlångas hustru | "    |
| 21 | Sofia Andersson           | "                 | "    |
| 22 | Sörmarks jungfru Christin | "                 | "    |
| 23 | Kövelniska herrn          | Bordäng           | "    |
| 24 | M. M. (Hummerygård)       | Ström             | "    |
| 25 | Skol. August Hallberg     | Åkerlångas hustru | "    |
| 26 | Carl Söderberg            | Hessa             | "    |
| 27 | Sven Hansson              | "                 | "    |
| 28 | Erupark Herrgård          | "                 | "    |
| 29 | Jungfru Ulrika St.        | "                 | "    |
| 30 | Anna N. N.                | "                 | "    |
| 31 | Brita Andersson           | "                 | "    |
| 32 | Anna Andersson            | "                 | "    |
| 33 | Christina Andersson       | Åkerlångas hustru | "    |
| 34 | Sven Andersson            | "                 | "    |

KARTA ÖVER  
**FROSTBRUNNSDALEN**  
I STORA TUNA SOCKEN  
KOPPARBERGS LÄN

av  
*Harald Frensdin*  
1929

